



La pêche de loisir en Meurthe-et-Moselle

Comportements & attentes des pêcheurs Poids économique

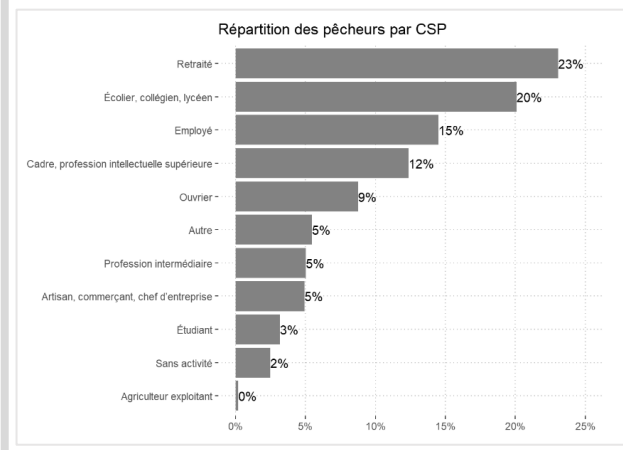
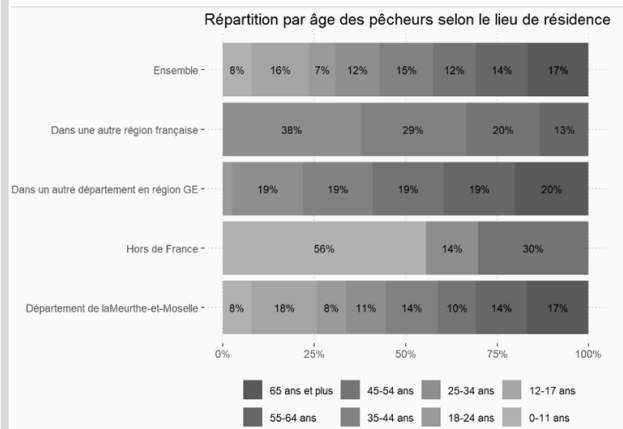
- 18 567 adhérents en 2023 en Meurthe et Moselle
- 436 pêcheurs enquêtés sur le département
- 10,70 millions d'€ de poids économique
- 68 emplois directs et induits a minima
- 1 200 bénéficiaires des actions menées par la fédération et les AAPPMA*
- 1585 kms de cours d'eau
- 633 ha de plans d'eau

L'Association Régionale de pêche et de protection du milieu aquatique Grand-Est ainsi que les 10 fédérations départementales de cette région ont souhaité mutualiser une étude socio-économique pour :

- **Avoir une meilleure connaissance des pêcheurs** : quels profils ? D'où viennent-ils et où vont-ils ? Quelles sont leurs pratiques et leur niveau de dépenses ? Quelles sont leurs attentes ?
- **Valoriser l'impact économique de la pêche de loisir**, afin que cette activité soit mieux reconnue : à combien s'élèvent les retombées économiques de la pêche de loisir ? Quels sont les impacts de cette activité sur le tourisme ? Quelles sont les externalités liées à la pratique (ex. implication des bénévoles, actions de préservation de l'environnement...)?
- **Identifier le potentiel et les leviers de développement de la pêche** : quels potentiels et leviers pour contribuer au développement d'activités économiques dans les territoires ruraux ? Au lissage de l'activité des acteurs du tourisme ? A la transition écologique et au bon état écologique des cours d'eau ?

LA SOCIOLOGIE DES PÊCHEURS

- Dans l'ensemble, la répartition des tranches d'âges des pêcheurs adhérents à la fédération est plutôt **équilibrée** avec **31%** de moins de 25 ans et **33%** de plus de 55 ans. Pour les pêcheurs résidant dans le département, la répartition est la même.
- Les pêcheurs adhérents résidant dans **un autre département de la région Grand Est** sont légèrement plus âgés que la moyenne départementale. Concernant **les pêcheurs étrangers**, à l'inverse des tendances régionales, ils sont particulièrement jeunes avec **56%** 0 à 11 ans.
- En termes de catégories socio-professionnelles, **50%** des pêcheurs adhérents (résident en France) sont inactifs (écoliers, étudiants, retraités, sans activité), dont **23% sont retraités**. Parmi les actifs, **les employés** représentent la première catégorie socio-professionnelle des pêcheurs adhérents (15%) suivi des cadres et des ouvriers.
- **94% des pêcheurs de la Meurthe-et-Moselle sont des hommes**, ce qui correspond aux résultats observés dans l'enquête régionale.



LES PRATIQUES

Techniques

- La pêche **au leurre, au vif et au coup** sont les **3 techniques les plus pratiquées** à l'échelle régionale comme à l'échelle départementale.
- **98% des pêcheurs pratiquent la graciation** (mais pas forcément de manière systématique). Comme à l'échelle de la région, **cette pratique du « no kill » est corrélée à l'âge** : plus le pêcheur est jeune, plus il aura tendance à pratiquer strictement la graciation.

Espèces pêchées

Une grande diversité d'espèces sont pêchées et avec de faibles disparités selon les âges. Parmi les adhérents enquêtés, ils sont :

- **17%** à pêcher le brochet
- **16%** à pêcher la perche
- **12%** à pêcher le sandre

Types de lieux et embarcations

- **41%** des pêcheurs adhérents pêchent en **plan d'eau privé** (sans achat de carte) pour de nombreuses raisons, notamment en quête de nouveauté, pour faire plus de prises... C'est **2%** de plus par rapport à la région Grand Est.
- **30%** des pêcheurs adhérents pratiquent la pêche en embarcation (29% observés en région). **Les pêcheurs entre 18-24 ans** sont les plus adeptes, **57%** la pratique. Le bateau est le mode le plus utilisé. Les jeunes ont un attrait marqué pour le float tube.

Pratiques sociales

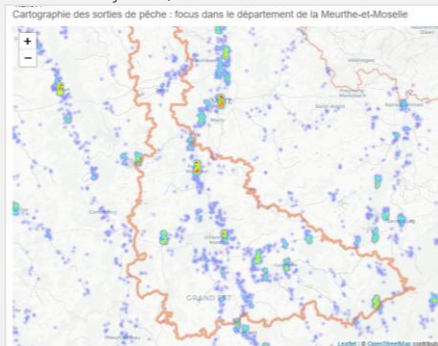
- Les pêcheurs apprécient aussi bien pêcher entre amis (35%) que seul (34%).
- **Les sorties entre amis ou en famille** témoignent d'une pratique particulièrement **conviviale**, puisque ces sorties constituent **62%** des réponses citées.

LA FRÉQUENTATION DU TERRITOIRE (touristes et non touristes)



Top 10 des lieux de sorties pêche

Les sorties pêche sont des déplacements effectués sans nuitées associées (ce ne sont pas des séjours)



Les 3 principaux critères de choix de ces lieux

	Destinations de sorties	Nombre total de sorties estimées à l'année
1	Pont-à-Mousson	37 050
2	Nancy	27 390
3	Dombasle-sur-Meurthe	22 220
4	Lunéville	21 870
5	Pierre-Percée	17 260
6	Toul	16 740
7	Rosières-aux-Salines	13 480
8	Parroy	12 160
9	Jarny	11 370
10	Damelevières	11 210

1. Le cadre environnant
2. La connaissance ou découverte de lieu de pêche
3. La proximité du site au domicile (inférieur à 50 km aller/retour)



Comment ces lieux sont-ils connus ? Les 3 principaux vecteurs de communication

1. La découverte personnelle
2. Le bouche à oreille
3. La communication numérique

LE PROFIL « TOURISTE »

- Les « **touristes** » sont des pêcheurs qui ont réalisé au moins une nuitée dans un département autre que leur département de résidence.
- 90%** des adhérents résident dans le département, **8%** dans un **département limitrophe** (dont 5% en Moselle). Environ **2%** résident à **l'étranger** (Allemagne...) contre 15 % à l'échelle régionale.
- La Meurthe-et-Moselle** est la principale destination des séjours pêche des adhérents (**60%**) suivi de la Haute-Marne (11 %), de la Moselle (10%) et des Vosges (9%). **Les destinations de séjours sont proches des destinations des sorties.**
- 3 nuits**

C'est la durée moyenne d'un séjour avec des nuitées, tout comme à l'échelle régionale. La durée est plus courte pour les séjours marchands (2,5 nuits) et elle s'allonge pour les séjours de résidents d'un autre département du Grand Est (5 nuits).

800 000€

C'est le montant de dépenses locales effectuées par des pêcheurs touristes. Cette dépense concerne en grande partie des comportements « intrarégionaux », c'est-à-dire de touristes se déplaçant d'un département à l'autre. Elle est ici assez basse comparée aux autres départements de la région.

1172 €

de dépenses moyennes annuelles : c'est la dépense moyenne d'un adhérent dans le département, mais originaire **d'une autre région** que la région Grand Est (à l'échelle régionale, ce chiffre est de 1918 €). **Les adhérents originaires d'un autre département** de la région Grand Est ont **un niveau de dépense également supérieur (1600 €)** à celui des **pêcheurs originaires de la Meurthe-et-Moselle (949€)**.

462 €

de dépenses moyennes annuelles : c'est la dépense moyenne d'un adhérent dans le département, mais **originaire d'un autre pays** (à l'échelle régionale, ce chiffre est de 1643 €). **Cela signifie que la cible « pêcheur étranger » est moins intéressante** dans ce département au regard de leur niveau de dépense, ou alors, qu'il faudrait arriver à **mieux convertir leur présence en dépense effective sur le territoire.**

LE POIDS ÉCONOMIQUE DE LA PÊCHE DE LOISIR

Un pêcheur de la Meurthe-et-Moselle dépense en moyenne **1 002 € / an** (année 2023)

NB : En comparaison, la dépense des pêcheurs en France a été estimée en 2011 par la Fédération Nationale de Pêche en France à 681 € / an. En région Grand Est, la dépense estimée pour 2023 est de 1166 €/pêcheur.

16,4 millions d'euros dépensés (hors cartes de pêche), **dont 9,4 millions d'euros dépensés localement.**

Les dépenses locales concernent les achats réalisés en région. La vie sociale et économique des adhérents se passant principalement dans leur département d'adhésion, on peut supposer que cette dépense s'effectue en grande partie dans ce département.

Une fois les dépenses des touristes isolées, **43 % des dépenses des pêcheurs adhérents du département ne sont pas dépensées localement.**

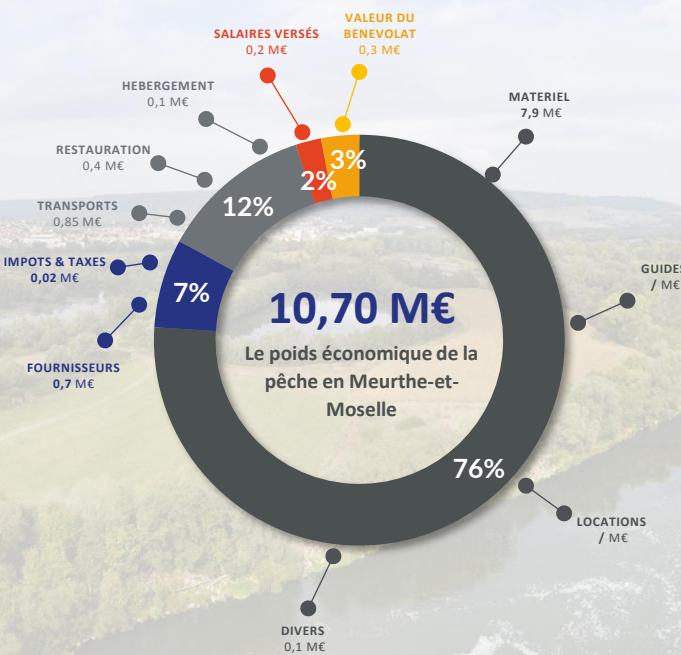
Cette « évasion » porte principalement sur le matériel, l'hébergement et la restauration.

Catégorie de dépense	Dépenses estimées (millions d'€)	Part des dépenses (en %)	Comparaison moyenne régionale (en %)
MATÉRIEL ET MAGASINS	7,90	83	70
HÉBERGEMENT	0,07	1	6,5
RESTAURATION	0,40	4	8
TRANSPORT	0,95	10	12
NAUTISME (locations, embarcations)	Non significatif	Non significatif	0,5
GUIDES	0,08	1	1,2
DIVERS	0,10	1	1,8

Calculs dépenses locales: Terre d'Avance 2025 sur les dépenses 2023

Un poids économique estimé à 10,70 Millions d'€

Le poids économique de la pêche est un exercice permettant de quantifier en € un ensemble d'impacts économiques liés à la pratique de la pêche.



+ 3,17 M€ c'est le montant de la contribution de la Meurthe-et-Moselle à l'économie régionale du Grand-Est soit **9,3 %** du poids régional (13 870 000 €)

IMPACTS DIRECTS

Dépenses des pêcheurs (touristes inclus) effectuées sur le territoire, directement liées à la pêche (matériel, guides, nautisme, divers)

IMPACTS INDIRECTS

Dépenses des fédérations et associations de pêche dans le cadre de leurs actions de développement, de préservation de l'environnement, de sensibilisation à l'environnement et à la pêche

IMPACTS CATALYTIQUES

Dépenses des pêcheurs (touristes inclus) effectuées sur le territoire, entourant la pratique de la pêche (hébergement, restauration, transport)

IMPACTS INDUITS

Estimations des salaires nets versés (fédérations, associations), réinjectables dans l'économie locale

EXTERNALITÉS

Valeur créée par la pêche et qui ne passe pas par un marché (Valorisation des journées de bénévolat)

68 emplois

- **8 emplois directs** (fédération et associations de pêche)
- **60 emplois induits** chez les fournisseurs des pêcheurs (matériel, hébergement, restauration, guides)
- Et sûrement plus car il n'a pas été possible d'estimer les emplois induits chez les entreprises de services et de travaux missionnées par les fédérations et les AAPPMA.

LES ACTIONS DE LA FÉDÉRATION ET DES AAPPMA



- Actions sur les milieux aquatiques (restauration, entretien, travaux, sauvetage...)
- **Etudes** (suivi de la qualité des eaux, milieux, inventaires piscicoles ...)
- Procédures **juridiques**, constats d'atteinte au milieu, police de la pêche
- Actions d'**empoissonnement**

- **Manifestations** autour du loisir pêche (salons, compétitions, évènements)
- Actions de **promotion / communication**
- Actions sur des **publics cibles** (établissements scolaires, jeunes, femmes)
- **Aménagements** à vocation halieutique

- **Manifestations** autour de l'environnement (expositions, salons)
- **Ateliers Pêche Nature**
- Journées pêche et **découverte** des milieux aquatiques
- **Interventions** auprès de publics scolaires

EN 2023

- Plus de 1700 jours de bénévolat dont 92 % dans les AAPPMA
- Plus de 1 200 bénéficiaires des actions
- De nombreuses actions d'intérêt général dont les bénéficiaires vont bien au-delà des pêcheurs

Les bénéficiaires sont les personnes ayant participé aux actions menées par les fédérations et associations. Par exemple : les publics scolaires sensibilisés.



LES JEUNES ADULTES (18-34 ans)



- 87% des pêcheurs adhérents de la région Grand Est sont âgés entre 18 et 34 ans.
- Les 18-34 ans pratiquent le plus la **pêche en embarcation** : les 18-24 ans citent à 60% l'utilisation du float-tube et les 25-34 ans citent à 48% l'usage du bateau.
- **Les jeunes adultes** dépensent en moyenne entre 1322 € et 1453 € par an (1166/an en région Grand Est).
- **Les 18-24 ans** participent légèrement plus aux actions des AAPPMA que l'ensemble des pêcheurs (25% contre 23% aux travaux et actions pour l'environnement).
- **A l'inverse, les 25-34 ans** participent moins aux actions des AAPPMA que l'ensemble des pêcheurs : le manque de temps est la principale cause de leur absence de participation (43% des répondants).
- Ils s'accordent sur le fait que **les jeunes s'intéressent de plus en plus à la pêche**, que c'est un loisir qui coûte cher et que l'investissement dans une association de pêche peut être difficile.
- Pour inciter d'autres jeunes à pratiquer la pêche : **Adapter les canaux de communication, organiser des sorties destinées aux jeunes, organiser des stages découvertes.**

Leurs principales attentes

- Réétudier la tarification des cartes jeunes (adopter un prix préférentiel la première année)
- Relayer et communiquer sur une pratique dynamique, responsable et plus moderne via les réseaux sociaux
- Encourager une pratique plus éthique et respectueuse de l'environnement

Des profils de pêcheurs intéressants à mettre en lumière à l'échelle régionale :

Les pêcheurs étrangers



- **15% des enquêtés** parmi les pêcheurs adhérents résident hors de France dont 7% en Allemagne et 4% en Belgique.
- Des **pêcheurs étrangers plus âgés** : 50% ont plus de 55 ans et 19% ont 65 ans et plus.
- Plus de la moitié sont actifs dont 59% qui travaillent à temps plein.
- **30% sont des retraités** et 2% suivent un cursus scolaire.
- **38,5% des séjours touristiques sont effectués par des pêcheurs étrangers.**
- **Une dépense moyenne de 1643 €** par an pour le pêcheur étranger.

Les pêcheurs non adhérents



Ces données statistiques sont à lire et analyser avec prudence puisque la population initiale de pêcheurs non adhérents n'est pas connue :

- **Une population plus âgée** : plus de 40% des non adhérents ont plus de 55 ans.
- 80% des non adhérents résident dans la région Grand Est contre 11% dans une autre région française.
- **Plus de 85% des non adhérents déclarent pêcher en plan d'eau privé** dont 40% d'entre eux qui pêchent en carpodrome.
- La dépense moyenne d'un non adhérent est de **2063 € par an** (et l'achat de matériel est le principal poste de dépense).

LES TENDANCES

- Des dépenses de plus en plus tournées sur le matériel et l'utilisation de techniques de plus en plus modernes
- Une utilisation plus régulière de la **graciation** (no kill) qui est corrélée avec l'âge (les plus jeunes la pratique le plus)
- De faibles niveaux de **participation** des pêcheurs adhérents aux actions AAPPMA (manque de temps, désintérêt des actions...)

LES LEVIERS DE DEVELOPPEMENT

- Améliorer la mise en application et le suivi des réglementations de la pratique de la pêche
- Améliorer l'entretien et gestion des milieux aquatiques pour favoriser la biodiversité
- Faire mieux connaître les actions des fédérations et des AAPPMA auprès des adhérents
- Simplifier la pratique
- Maintenir et renforcer les actions en direction des enfants
- Maintenir et renforcer le bénévolat dans les AAPPMA
- Augmenter la visibilité des professionnels de la pêche
- Promouvoir et développer le tourisme pêche



CONTACT

Fédération de la Meurthe-et-Moselle pour la Pêche et la Protection du Milieu Aquatique

50 Rue Dr Bernheim, 54000 Nancy
<https://www.peche-54.fr>